



سنگ های صفراوی

کیسه صفرا یک کیسه گلابی شکل است که در سطح تحتانی کبد و در قسمت بالا و راست شکم زیر لبه دنده ها قرار دارد. کیسه صفرا محل ذخیره مایعی به نام صفراست که توسط کبد ساخته می شود. مجاری صفراوی، صفرا را به روده کوچک (محلی که صفرا به هضم چربی ها کمک می کند) منتقل می کند. اگر مواد شیمیایی سازنده صفرا نا متعادل شوند، سنگ های صفراوی شکل می گیرند. التهاب کیسه صفرا اغلب با درد ناحیه راست و بالای شکم همراه بوده و به پشت و شانه راست کشیده می شود.



عوامل خطر ساز در ایجاد سنگ های صفراوی

چیست؟

هر فردی می تواند سنگهای صفراوی داشته باشد. ولی احتمال ابتلا در برخی افراد بیشتر است:

- افراد بالای ۴۰ سال سن
- فامیل درجه اول مبتلایان به سنگهای صفراوی
- افرادی که اضافه وزن دارند یا چاق هستند.
- افرادی که وزن خود را سریع کم می کنند.
- افرادی که مواد پر کالری به خصوص چربی مصرف نموده و یا تری گلیسیرید (نوعی چربی) آنها افزایش پیدا کرده است.
- افراد بی تحرک و یا کم تحرک
- افراد مبتلایان به بیماریهای کبدی
- افراد مبتلایان به بیماری قند
- افراد مبتلا به کم خونی سلولهای داسی
- خانمها بخصوص کسانی که حامله شده اند و خانمهای چندزا که زایمانهای مکرر داشته اند.
- خانمهای که قرص ضد حاملگی استروژن دار مصرف کرده و یا درمان هورمونی جانشین دریافت می کنند.

شکایات شایع

علائم سنگ های صفراوی از بی علامتی تا احساس دردی ناتوان کننده تغییر می کند. اغلب سنگ های صفراوی علامتی ایجاد نکرده و به صورت تصادفی در سونوگرافی یافت می شود. در این موارد سنگ خطری برای بیمار نداشته و نیاز به درمان خاصی ندارد. در مواردی علائم خفیف و تکرار شونده وجود دارد که به صورت درد های ناحیه فوقانی شکم، تهوع و استفراغ، سوزش سر دل، تلخی دهان ظاهر میشود.

معمولا دردهای بالای شکم که شدید و طولانی بوده انتشار به پشت دارد، بیش از ۳۰ دقیقه طول کشیده و اغلب برای تسکین نیاز به تزریق مسکن دارند و در اثر جا به جایی، سنگهای صفراوی ایجاد می شوند. در چنین شرایطی احتمال سنگ های صفراوی مطرح شده و در صورت نیاز، درمان صورت می گیرد.

ارزیابی علائم

سنگ صفراوی ممکن است در رادیوگرافی با اشعه ایکس کشف شود و یا اینکه علائم بیماری، پزشک را مشکوک به وجود سنگ صفراوی کند.



بررسی های پاراکلینیک

سونوگرافی: امواج اولتراسوند (امواج صوتی)

برای ایجاد تصویر از کیسه صفرا و مجاری آن به کار می رود. ۸ ساعت قبل از سونوگرافی شکم نباید غذا میل شود. در حالت ناشتا صفرا در کیسه صفرا جمع شده و سبب اتساع آن می شود. در این شرایط دیدن سنگ و یا مواد دیگر راحت تر است.

تصویر برداری: سی تی اسکن، ام آر آی ممکن است جهت گرفتن تصویر از کیسه صفرا و مجاری صفراوی به کار برده شود.

ERCP: روشی است که پس از تزریق ماده حاجب از مجاری صفراوی با آندوسکوپ های ویژه انجام شده و عکسبرداری می شود.

آزمایش خون

درمان سنگ های صفراوی

سنگ های صفراوی در صورت علامت دار بودن درمان می شوند. گاهی پزشک صرفاً می خواهد وضعیت شمارا تحت نظر داشته باشد. سایر درمان ها شامل دارو درمانی، ERCP، اسفنکترتومی و یا جراحی است.

دارو درمانی: درمان خوراکی برای از بین بردن برخی سنگ های کوچک تجویز می شود. دارو درمانی به مرور زمان اثر کرده و ممکن است پس از قطع دارو مجدداً سنگ تشکیل شود. این درمان برای افرادی که نمی

توانند جراحی کنند مناسب است. برای تخلیه سنگ های مجاری صفراوی، از روش ERCP و یا اسفنکترتومی به تنهایی و یا قبل از عمل برداشتن کیسه صفرا انجام می شود.

جراحی باز: در این روش توسط جراح متخصص یک برش بزرگ برای برداشتن سنگ های داخل مجاری صفراوی و یا کیسه صفرا و برای درمان سنگ های علامت دار انجام میگیرد. عمل برداشتن کیسه صفرا ممکن است از طریق جراحی شکم (کوله سیستکتومی باز) و یا به روش لاپاراسکوپی انجام شود اطلاق میشود.

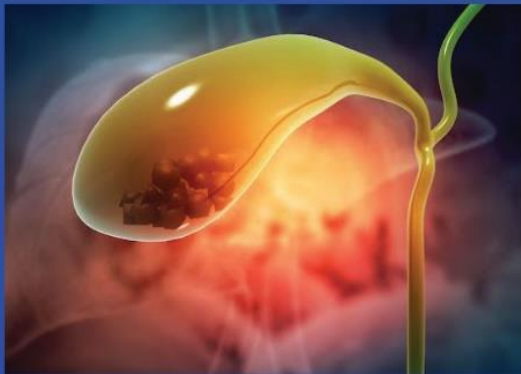
چند توصیه عمومی

- سبزیجات و میوه جات بیشتری میل کنید.
- از استعمال دخانیات و الکل پرهیز کنید.
- حاملگی بیش از دو بار ممنوعیت دارد.
- وزن ایده آل داشته باشید.
- تحرک کافی داشته باشید.
- از خوردن غذاهای چرب و حاوی کلسترول زیاد پرهیز کنید.

منبع: پرستاری داخلی و جراحی برونر و سودارث، نویسندگان جانیس ال هینکل، کراچ چوید مترجم مریم علیخانی ۲۰۱۸، جلد ۱۰ (گوارش). انتشارات جامعه نگر



سنگ های صفراوی



بیمارستان سلامت فردا
SALAMAT FARDA HOSPITAL

آدرس: اشرفی اصفهانی، خیابان ناطق نوری، بیمارستان سلامت فردا

+۹۸ ۲۱ ۴۹۲۲۹۰۰۰

+۹۸ ۹۳۵ ۱۱۵ ۳۹۶۲

www.salamatfardahospital.com

Slamatfarda_hospital